

# Vastheid

Bep Hartendorf (91) woont in de Heemhof in Apeldoorn, onderdeel van Atlant.  
Het verhaal is verteld door dochter Annelies en schoonzoon Jan Dijkstra.

Bep Hartendorf  
1926

**"Haar afdeling is voor haar 'thuis'."**



## Bep Hartendorf

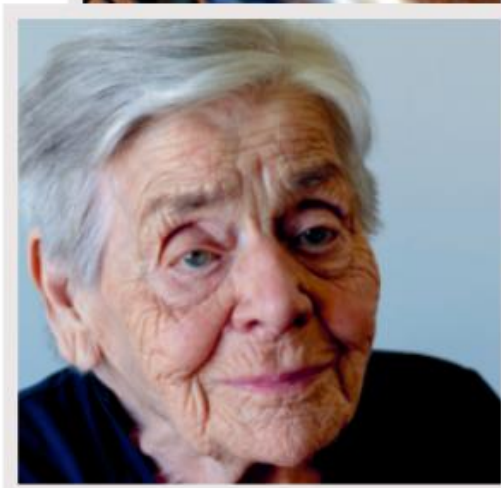
'Bep Hartendorf woont in het verpleeghuis, omdat ze lijdt aan dementie. Wij vertellen haar verhaal, omdat zij helaas niet meer in staat is dat zelf te doen. Bep was altijd een heel zelfstandige vrouw, iemand die haar eigen gang ging, maar die ook erg sociaal was. Ze stond altijd graag in de belangstelling en dat staat ze nog steeds. Ze kletst graag, heeft meestal goede zin en geeft de verzorgenden regelmatig een knuffel. Ze kan op momenten nog erg genieten van directe aandacht en van de kleinkinderen. Dan komt de twinkeling in haar ogen even weer helemaal terug.

Bep is geboren in Groesbeek en opgegroeid in Nijmegen als oudste dochter in een familie van zeven. Haar man ontmoette ze in het Kolpinghuis, toentertijd een katholiek verenigingsgebouw. Ze kregen samen twee kinderen: dochter Annelies en zoon Wim. Ze hield van vastigheden: op maandag werd de kamer schoongemaakt, dinsdag was 'zussendag', enzovoorts. Die zussendag hebben ze tot een paar jaar geleden volgehouden.

Zestig jaar is ze getrouwd geweest; gelukkig hebben ze dat jubileum nog samen meegemaakt. Maar na het overlijden van haar man in 2012 merkten we al snel dat het alleen wonen moeilijk werd voor haar: ze vergat het gas uit te zetten, raakte haar sleutels kwijt, dat soort dingen. Ze raakte sneller in paniek en merkte zelf ook dat het niet meer ging. Voor haar was het erg fijn dat ze opgenomen kon worden in een verpleeghuis in Nijmegen.

Voor ons, mantelzorgers, was het best eng om op de afdeling te komen. Het is een wereld die nieuw voor je is. Als je de medebewoners niet kent, kan hun gedrag soms best intimiderend zijn. Maar dat wende snel en niet veel later draaiden we mee als vrijwilligers.

Toen Bep hier kwam wonen, hielp het haar dat we de woning samen konden aanpassen aan haar wensen. Al snel kon ze steeds minder: breien en handwerken lukten niet meer; ze had steeds meer zorg nodig. Sinds een paar jaar woont ze daarom in Apeldoorn, bij ons in de buurt. Die tweede verhuizing vond ze verschrikkelijk, maar we zijn blij dat we hebben doorgezet. Ze is nu volop gewend en het is erg fijn, dat wij vaker even kunnen langskomen.



Bep Hartendorf

Als mantelzorgers is het goed een aantal huizen te bezoeken en er een te kiezen die het beste bij de toekomstige bewoner past. Wij hebben gekeken naar de sfeer, naar het licht en hoe het personeel met de bewoners en met elkaar omging. In dit verpleeghuis hebben we het gevoel dat er naar ons, familie en mantelzorgers, geluisterd wordt en dat we bij de zorg en het beleid betrokken worden. Je moet dat zelf natuurlijk ook goed aangeven. Er is veel aandacht voor de bewoners en zorg voor het personeel. We merken dat de verpleging hier met plezier aan het werk is. Ook het gebouw is aangepast aan de wensen en behoeften van de bewoners.

Als er meer geld zou zijn en er meer mensen op de afdeling zouden werken, zou dat natuurlijk geweldig zijn. Eén op één aandacht, dan bied je je bewoners echte kwaliteit. Maar we begrijpen ook dat dat niet haalbaar is. Een alternatief kan het 'Namaste Care familieprogramma' zijn, een project waarbij het verpleeghuis in samenwerking met de Vrije Universiteit in Amsterdam experimenteert.

Soms proberen we Bep wel eens mee naar buiten te nemen, maar al snel zegt ze dan: 'Ik wil naar huis' en dan bedoelt ze de afdeling. Dat is de plek waar ze zich veilig voelt, die ze ziet als haar huis. Ze is erg dankbaar dat ze hier is en ze is dol op de verzorgenden; die omhelst ze vaker dan ons. Daar zijn we soms wel wat jaloers op, maar het is vooral erg fijn om haar zo te zien. Dat geeft ons rust.

We zien dat ze langzaam steeds verder wegzakt in haar eigen wereld. Vorige week kon ze ineens niet meer lezen, terwijl ze daar altijd een groot liefhebber van was. Dat komt dan heel hard binnen. Het liefste zouden we, tegen beter weten in natuurlijk, willen dat ze helemaal beter werd. Ze kan zoveel niet meer. We durven het bijna niet uit te spreken, maar we wensen voor haar dat ze op een dag rustig in slaap valt en niet meer wakker wordt. Tot die tijd genieten we van de twinkeling in haar ogen die er af en toe nog is.'



Namaste Care



*Dit verhaal komt uit het boek 'Het verpleeghuis is het einde'*